

A young boy in a blue soccer uniform is lying on his back on a lush green grassy field, celebrating with his arms raised. A soccer ball is on the grass next to him. The background is a clear blue sky with some light clouds. There are several white geometric shapes and lines overlaid on the image: a white pentagon in the top left, three white lines in the sky, and a white box containing text in the middle right.

Format CHALLENGE

Rassemblement à 3 ou 4 équipes sur un même site au cours duquel des matchs (2 en général par équipes) et un ou plusieurs défis techniques sont réalisés.

CLASSEMENT À LA JOURNÉE

REGLE D'OR DES EDUCATEURS



Le même temps de jeu pour tous : un droit pour les enfants, un devoir pour les éducateurs

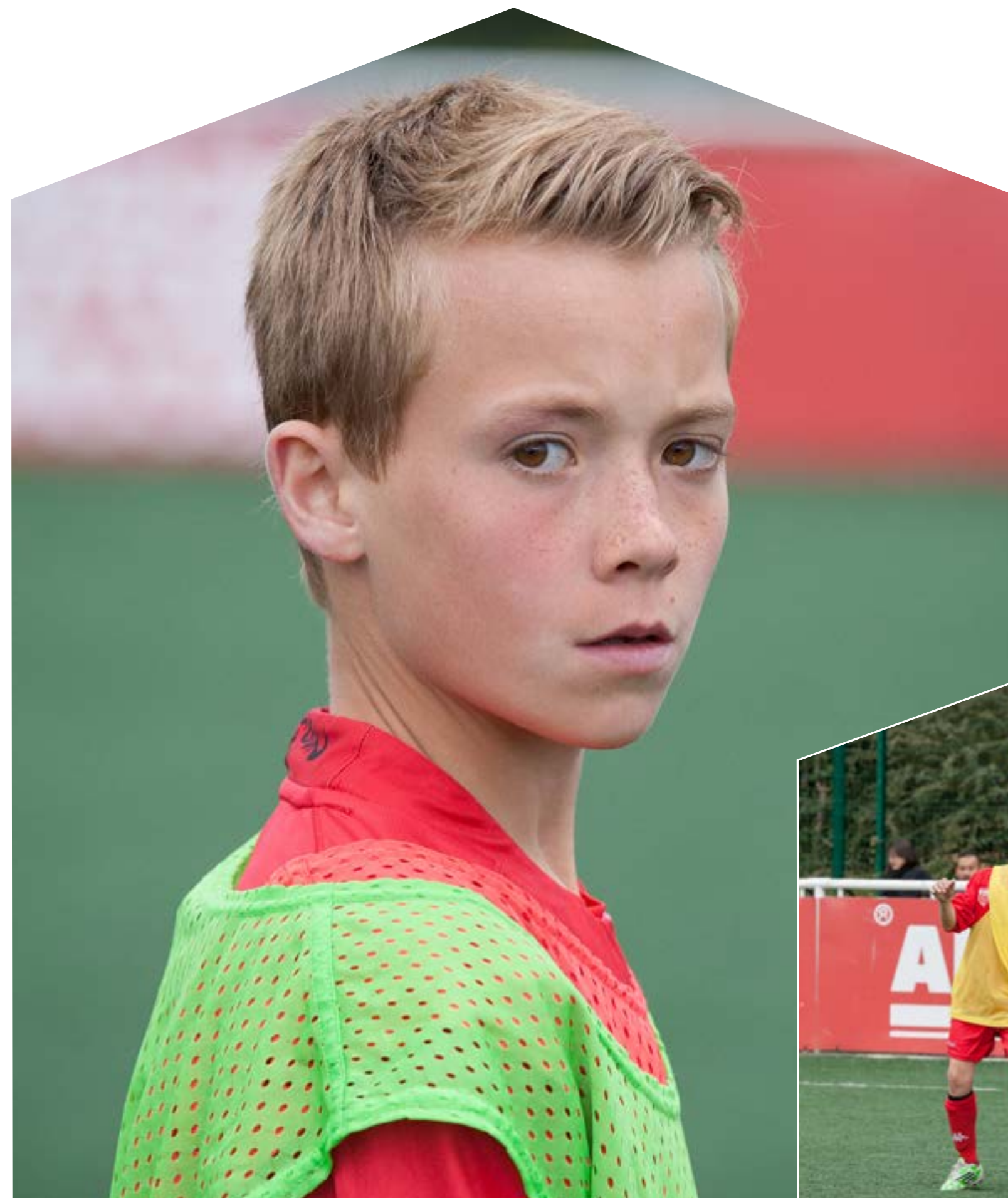


MIEUX LE CONNAÎTRE !

L'ENFANT EST ÂGÉ DE 9 ANS/10 ANS, EN CLASSE DE CM1/CM2

- > Il est curieux,
- > Il a une volonté d'apprendre,
- > Il est altruiste : regard tourné vers les autres,
- > Il a besoin de s'affirmer,
- > Il est en capacité de raisonner sur des schémas collectifs simples,
- > Il acquiert ses premières responsabilités.

« L'ENFANT SE CONSTRUIT AU CŒUR DU JEU »





L'ENFANT A BESOIN :

- > **D'entretenir des relations avec la famille :**
Présenter et expliquer les notions d'objectifs, de règles et de modalités de pratique.
- > **D'alterner des situations d'initiative individuelle et des situations collectives :**
Prendre en compte les différences de niveaux et ne pas délaissé les plus en difficulté.
L'éducateur doit prôner un football pour toutes et tous !
- > **De privilégier vitesse et endurance :**
Poursuivre le travail de réactivité et de fréquence des appuis.
- > **D'améliorer les notions de choix et d'intentions tactiques :**
Intégrer des règles d'action pour développer l'intelligence de jeu et inciter à la prise de décision.
- > **D'optimiser sa psychomotricité avec et sans ballon :**
Mettre en place des enchaînements de tâches permettant l'amélioration de la maîtrise du corps.

« VALORISER ET METTRE EN CONFIANCE FAVORISE L'APPRENTISSAGE »





CHALLENGE

UN ÉCHAUFFEMENT*



UN DÉFI TECHNIQUE*



UN PROTOCOLE*

Avant et après la rencontre



2 RENCONTRES 8 C 8



2 x 12'30'' PAR RENCONTRE



PHILOSOPHIE ET OBJECTIFS DES RENCONTRES « CHALLENGE » U10/U11

- P**ermettre et garantir un temps de jeu égal à tous (tes),
- L**aisser jouer les enfants,
- A**ccueillir les erreurs et valoriser les réussites,
- I**nciter les enfants à prendre des initiatives,
- S**e servir de la rencontre comme d'un baromètre du progrès des enfants,
- I**mpliquer les joueurs sur les différents postes,
- R**appeler les apprentissages éducatifs et sportifs de la semaine





LE JOUR J

Imprimer et pré-remplir la feuille de rencontres

Vérifier traçage et équipement des aires de jeu (filets)

Prévoir un goûter par équipe

Prévoir une trousse de premiers secours

Prévoir 2 jeux de chasubles

Prévoir pour les arbitres de touche des drapeaux et chasubles spécifiques

Prévoir au moins 2 ballons pour les rencontres

Accueillir les équipes avec un sourire :

- > Indiquer les vestiaires
- > Prévoir un point d'eau pour remplir les gourdes des joueurs (ou gobelets)
- > Indiquer le terrain de jeu
- > Rappeler l'organisation, les horaires
- > Faire remplir la feuille de rencontres

PENDANT LES RENCONTRES

Réaliser le défi «jonglage» ou défi «conduite»

Veiller au respect du protocole

Surveillance au bon déroulement des rencontres

Respecter l'occupation des zones centrales et techniques

Limiter l'accès au terrain aux seuls joueurs et éducateurs licenciés (maximum 2 par équipe)

APRÈS LES RENCONTRES

Veiller au respect du protocole

Ranger les équipements sportifs (ballons, chasubles, pharmacie...)

Compléter la feuille de rencontres et la renvoyer au district

Accompagner les équipes au goûter.

Nettoyer les vestiaires après le départ des équipes

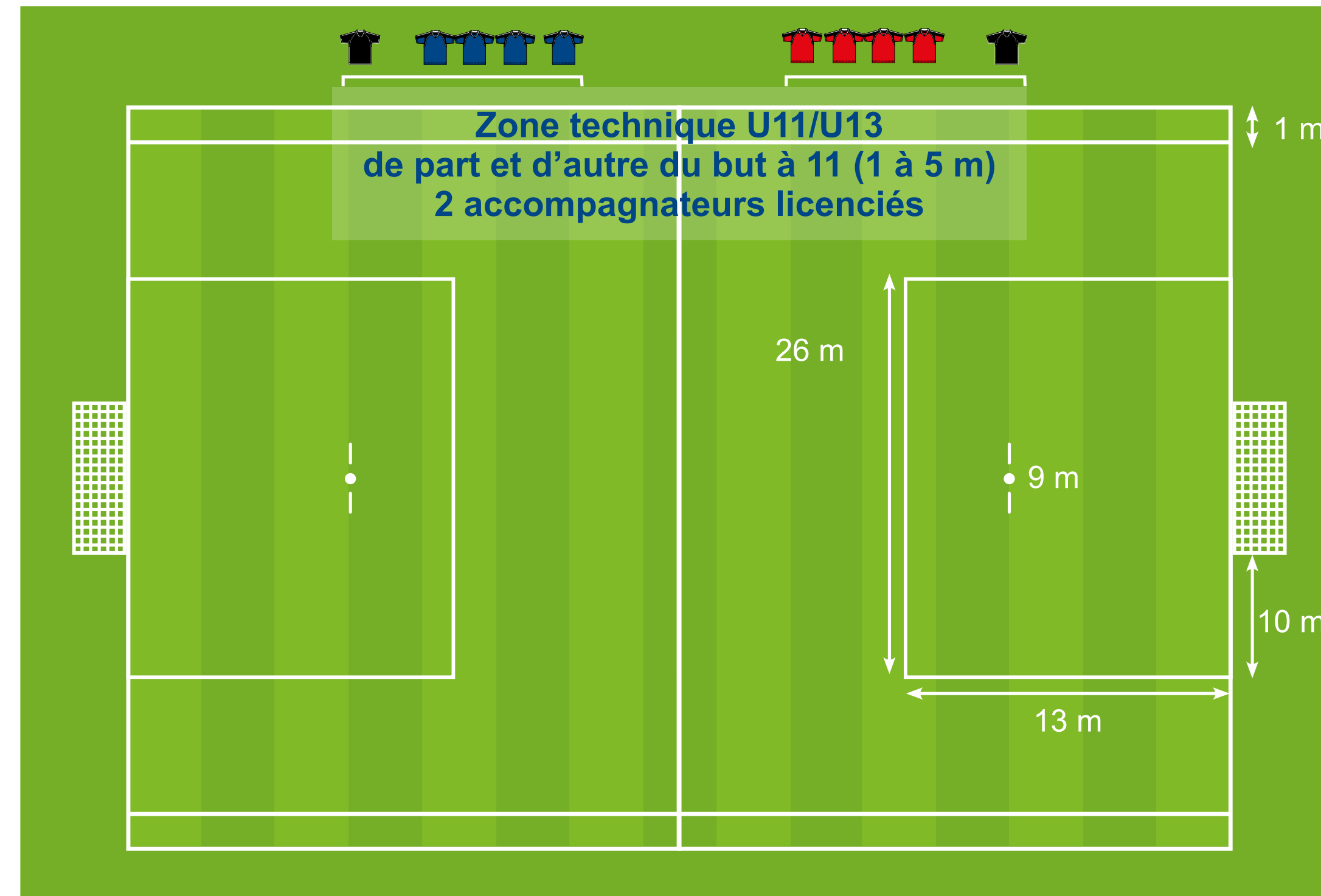
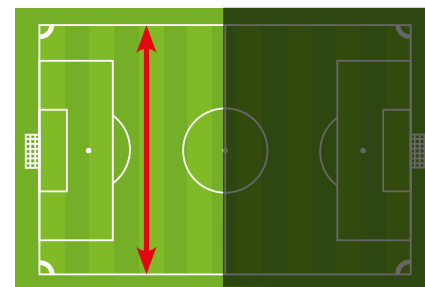
Participer au rangement du local après le départ des équipes

DÉROULEMENT TYPE D'UN CHALLENGE



ESPACES DE JEU

(1/2 terrain à 11)





HORS JEU

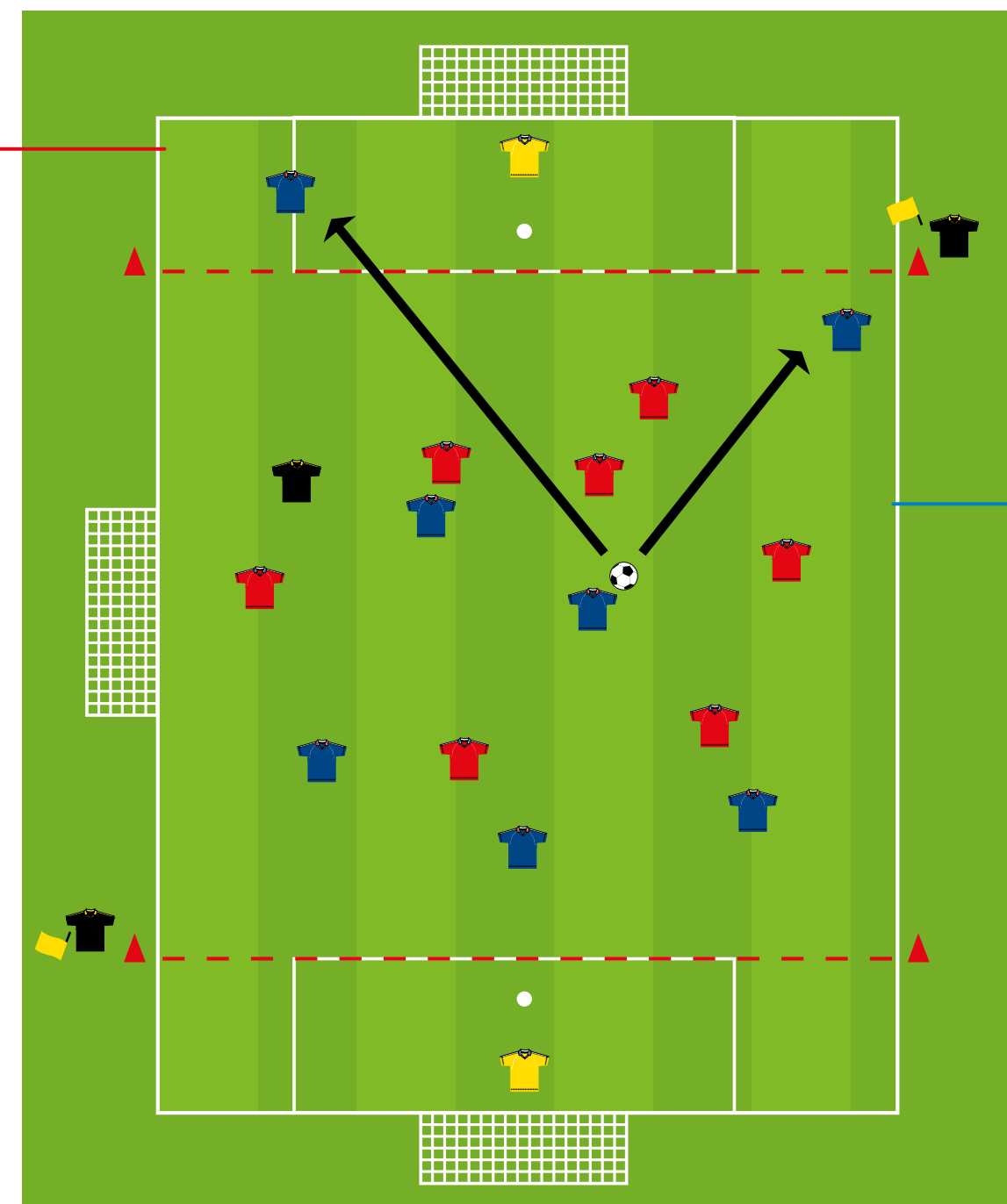
HORS JEU

car je suis dans la zone des 13 mètres avec moins de deux joueurs entre le but et moi

A partir de la ligne des 13 m sur la largeur complète du terrain.

- > Le hors-jeu est jugé au départ du ballon.
- > Le receveur doit faire action de jeu.
- > Un joueur est en position de hors-jeu s'il est plus près de la ligne de but adverse que deux autres adversaires.

À noter : Pas de hors-jeu sur une touche ni sur une sortie de but.



PAS HORS JEU

car je ne suis pas dans la zone des 13 mètres

ANNEXES - U10/U11

Fixation des buts pour le football à 8 :

Il est rappelé que les « buts de football » doivent être conformes aux dispositions du Décret n°96-495 du 4 juin 1996, fixant les exigences de sécurité auxquelles celles-ci doivent répondre.

Traçage de la surface de réparation :

S'il n'est pas possible de tracer la surface sur l'ensemble des terrains, vous pouvez utiliser des coupelles pour matérialiser les quatre angles.



LOIS DU JEU – LES POINTS CLÉS

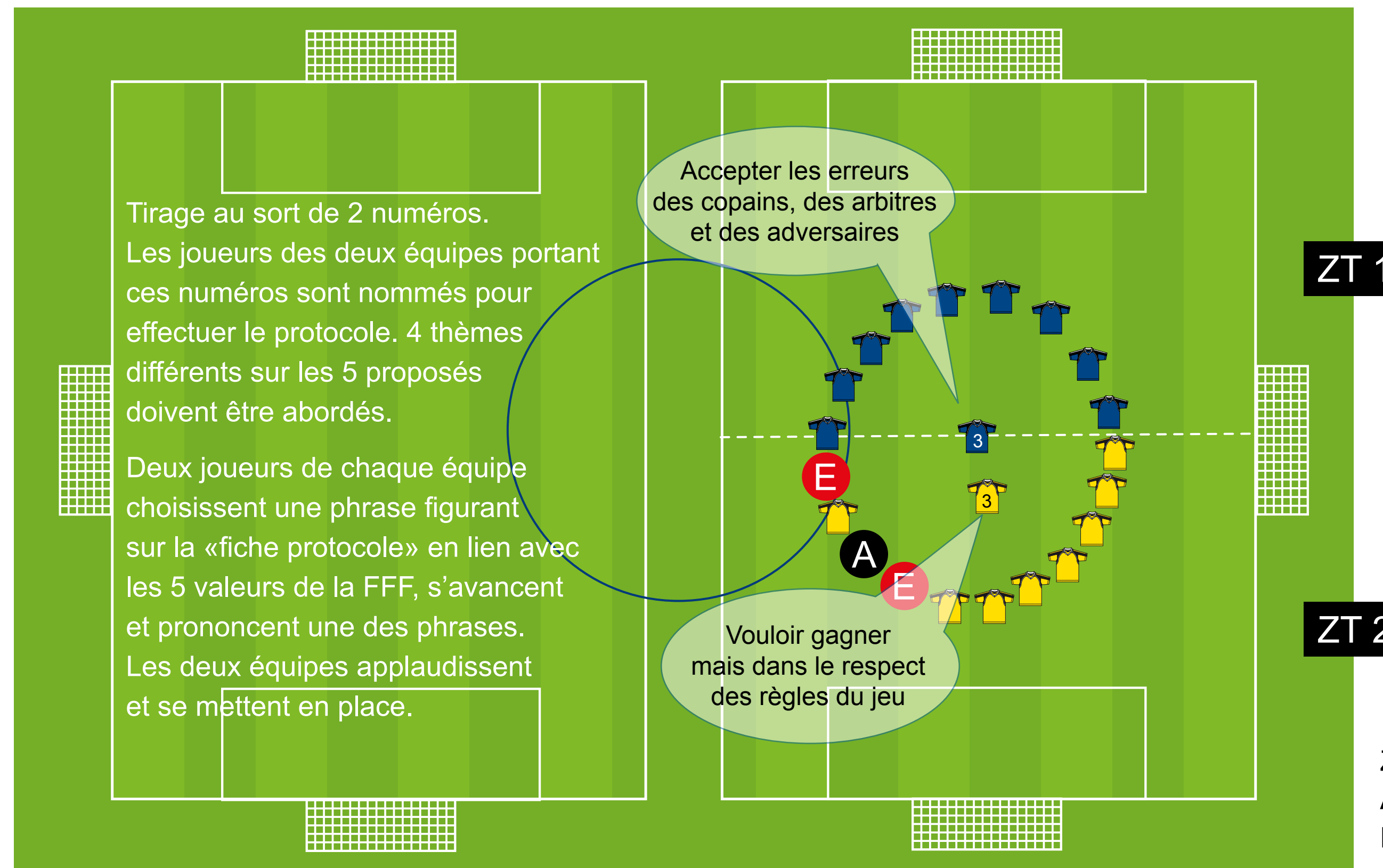
TERRAIN - BUTS - BALLONS	Voir espace de jeu Buts : 6 m x 2,10 m avec filets (cf.annexe). - Ballon taille 4
NOMBRE DE JOUEURS	8 joueurs (7 + 1 GB). Nombre de remplaçants 0 à 4 - minimum 6 joueurs Chaque joueur doit démarrer 1 période 3 U9 autorisés par équipe. Possibilité d'accueillir les U12 Féminines Possibilité de rencontres spécifiques féminine avec moins de 8 joueuses
ÉQUIPEMENTS	Maillots dans le short Chaussettes relevées en dessous des genoux Protège-tibias obligatoires « Tip top » doivent être placés sous les chaussettes
TEMPS DE JEU	2 rencontres de 2 x 12'30" (50 minutes maxi de rencontre par journée). Temps de jeu/joueur : mini 50% tendre vers 75%
COUP D'ENVOI	Interdit de marquer directement sur l'engagement Adversaires à 6 m
PRISE DE BALLE À LA MAIN DU GARDIEN SUR PASSE EN RETRAIT VOLONTAIRE D'UN PARTENAIRE	Interdit. Sinon CF Indirect ramené perpendiculairement à la ligne des 13m Mur autorisé à 6 m
RELANCE DU GARDIEN	Pas de frappe de volée, ou de ½ volée Sinon CF indirect ramené perpendiculaire à la ligne des 13 m
COUP DE PIED DE BUT	A plus ou moins 1 m à droite ou à gauche du point de réparation Le ballon doit sortir de la surface pour que la remise en jeu soit valable Tendre vers 100% des coups de pied de but joués par les gardiens
TOUCHE	À la main
COUPS FRANCS	Directs ou indirects (règles du football à 11) - mur à 6 m
COUP DE PIED DE COIN	Au point de corner
COUP DE PIED DE RÉPARATION	À 9 m







EXEMPLE DE PROTOCOLE D'AVANT MATCH U10/U11



Les éducateurs et dirigeants doivent distribuer ce document aux joueurs en début de saison. Les joueurs sont censés assimiler le protocole et ses messages.



LA MI-TEMPS DES U11

PAUSE	MI-TEMPS OU INTER-MATCH
Durée ?	5 minutes
Où ?	Sur le terrain ou aux vestiaires
Qui ?	Les joueurs et l'éducateur (max 2 adultes licenciés)
Les bonnes attitudes ?	Faire boire les enfants Parler calmement et sans précipitation
Les points importants ?	<p>Se calmer Revenir sur les principes de jeu. Donner la parole aux enfants.</p> <ul style="list-style-type: none"> • Est-on bien organisé ? Par rapport au système de jeu • Les choses que l'on voulait faire ? Celles que l'on a bien réalisées ? • Se limiter à un point offensif et un point défensif <p>Positiver et valider les objectifs de la seconde période ou rencontre. Faire les rotations nécessaires.</p> <p>Encourager</p>
Sur quels éléments rebondir ? Se limiter à 1 point	<p>Les phases de jeu : Mon équipe a la ballon, mon équipe n'a pas la ballon et les transitions.</p> <p>Principes de jeu : Occupation du terrain...</p> <p>Intentions de jeu : Privilégier les attitudes positives, les initiatives de vos joueurs dans le jeu</p>



LE DÉFI JONGLAGE

1

A réaliser avant chaque rencontre, sous forme de défi :

- > 1 jeune face à 1 autre par numéro ou par niveau.

2

Comptage des jonglages :

- > Par le joueur en attente.
- > Résultats inscrits sur la feuille de rencontre par l'arbitre ou l'éducateur avant le coup d'envoi.
- > Possibilité de réaliser un suivi de la progression des enfants en U11 par niveau et par période (commission district par exemple).

3

Privilégier des Défis au temps :

- > Les joueurs essaient d'atteindre l'objectif pendant 1'30 minutes par rubrique (PD, PG, ...)
- > Le temps est géré par le responsable.

4

Objectifs évolutifs d'une période à l'autre.

- > Pied fort + tête (période 1/2)
- > Pied droit et pied gauche (période 2/3)
- > Alterné et tête (période 4/5)
- > Autres possibilités selon les niveaux et les territoires :
 - En mouvement (20 m maximum)
 - Défi dans une zone (Après 10 PD ou PG, tu passes à la zone supérieure avec un nouveau défi)

Objectifs	Pied droit	Pied gauche	Tête	Alterné PD/PG	En mouvement
U11	30	30	10	20	15 m
U10	20	20	5	10	10 m



ÉCHAUFFEMENT

Objectifs :

- > Proposer un cadre de préparation d'avant-match (technique, tactique, physique et mental)
- > Mise en train des joueurs avec le ballon

Durée : ⌚ 15' à ⌚ 20'

Proposition :

- > Passe et suit + éducatifs avec le gardien - ATELIER 1 ⌚ 5'
- > Par 5 ou 6 avec ballon - conservation - ATELIER 2 ⌚ 5'
- > Libre ⌚ 5'

- Pensez à l'hydratation (Bidon individuel)
- Tendre vers une gestion en autonomie de cette mise en train par les joueurs (regard vigilant de l'éducateur)

Matériel :

- > 5 chasubles
- > 8 coupelles
- > 4 ballons



PRÉCONISATION :
PÉRIODE D'APPRENTISSAGE AU TRAVERS
D'EXERCICES À TRAVAILLER LORS DES SÉANCES.



EXEMPLE D'ÉCHAUFFEMENT - ATELIER 1

Travail technique + éducatifs 5' Passe et suit - contrôles obligatoires

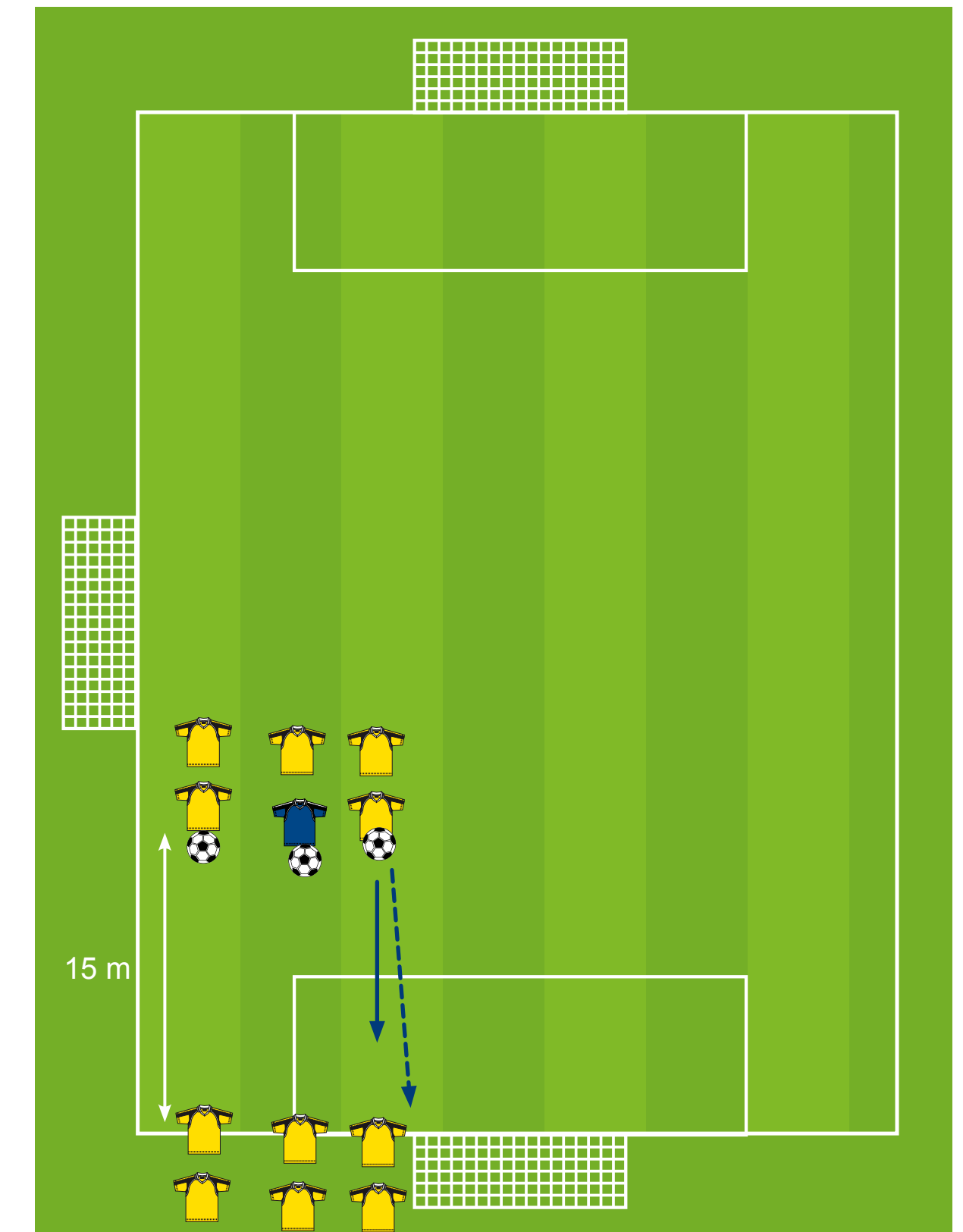
- > 1 - Pied droit
- > 2 - Pied gauche
- > 3 - Intérieur
- > 4 - Extérieur
- > 5 - Prise de balle d'un pied passe de l'autre

Le gardien peut réaliser des prises de balle à la main et passer (relances) à la main.

Réaliser des éducatifs après la passe pour rejoindre la colonne opposée :

- > a - Mouvements de bras - croisés,
- > b - Mouvements de bras - haut et bas,
- > c - Montées de genoux,
- > d - Talons fesses,
- > e - Pas chassés,
- > f - Ouverture de hanche,
- > g - Fermeture de hanche,
- > h - Course arrière,

Répéter plusieurs fois chaque mouvement





EXEMPLE D'ÉCHAUFFEMENT - ATELIER 2

Conservation par équipe en deux touches minimum

En aller et retour, donner le ballon aux partenaires en appui.
Changer les appuis toutes les 1'.

Consignes :

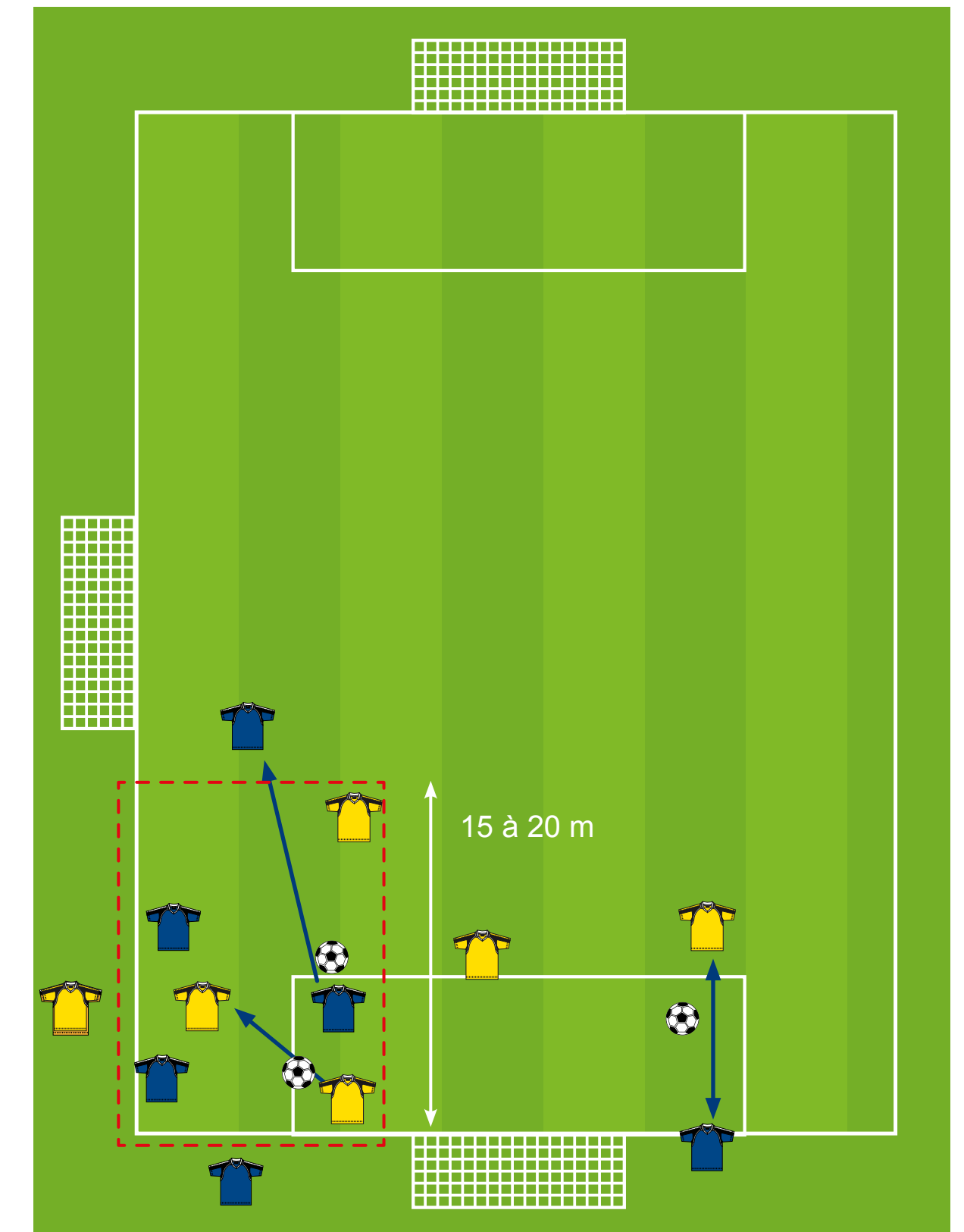
Ballon au sol.
Le ballon ne doit jamais s'arrêter.

Variantes :

- > **a** - Prendre la place de l'appui.
- > **b** - Valoriser si tous les joueurs ont touché le ballon.
- > **c** - Imposer un nombre de passes avant la prise d'appui.
- > **d** - Opposition entre les deux équipes.
Combien d'allers retours sur 1'.
Faire 2-3 manches.

Le gardien :

Un partenaire lui adresse à la main le ballon sur lui.
Répétitions de prises de balle au sol, mi-haute et haute, suivies d'une relance à la main puis au pied.
Possibilité de s'échauffer avec le gardien de but adverse.





LES REMISES EN JEU

« LES TOUCHES EN FOOTBALL À 8 »

Règle de « 4 » :

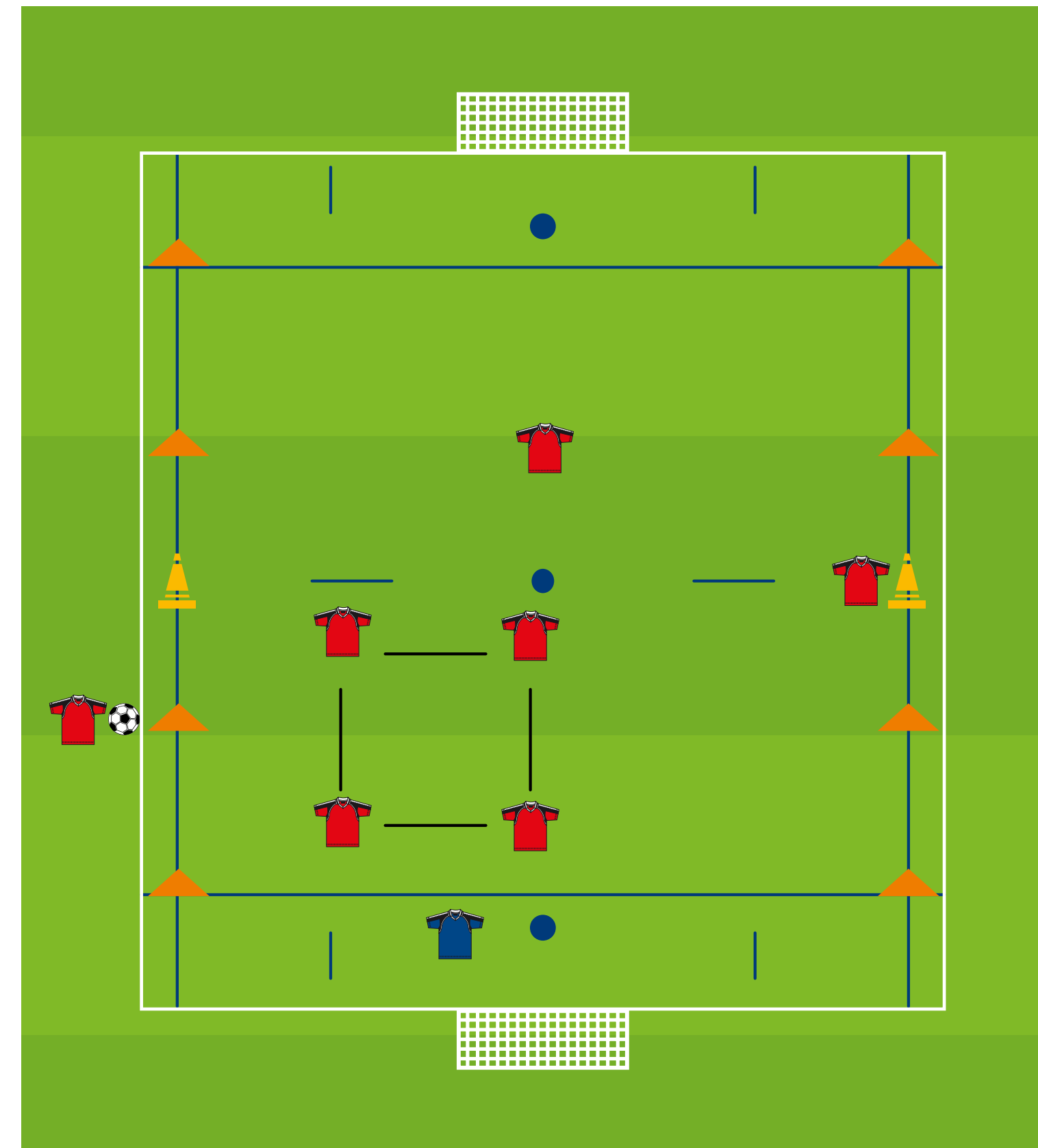
- > 4 mètres du porteur
- > 4 solutions pour le porteur
- > 4 secondes d'attente maximum

Déstructuration à 2 :

- > Logique du « Tiroir »

Déstructuration « Géométrique » à 4 :

- > Du « Carré » au « Losange » ou inversement



JEU À 2 - RÉFLEXION BINAIRE ET LINÉAIRE LOGIQUE DU « TIROIR » JEU À 4 - RÉFLEXION ACTIVE OU INCITATIVE LOGIQUE « GÉOMÉTRIQUE »

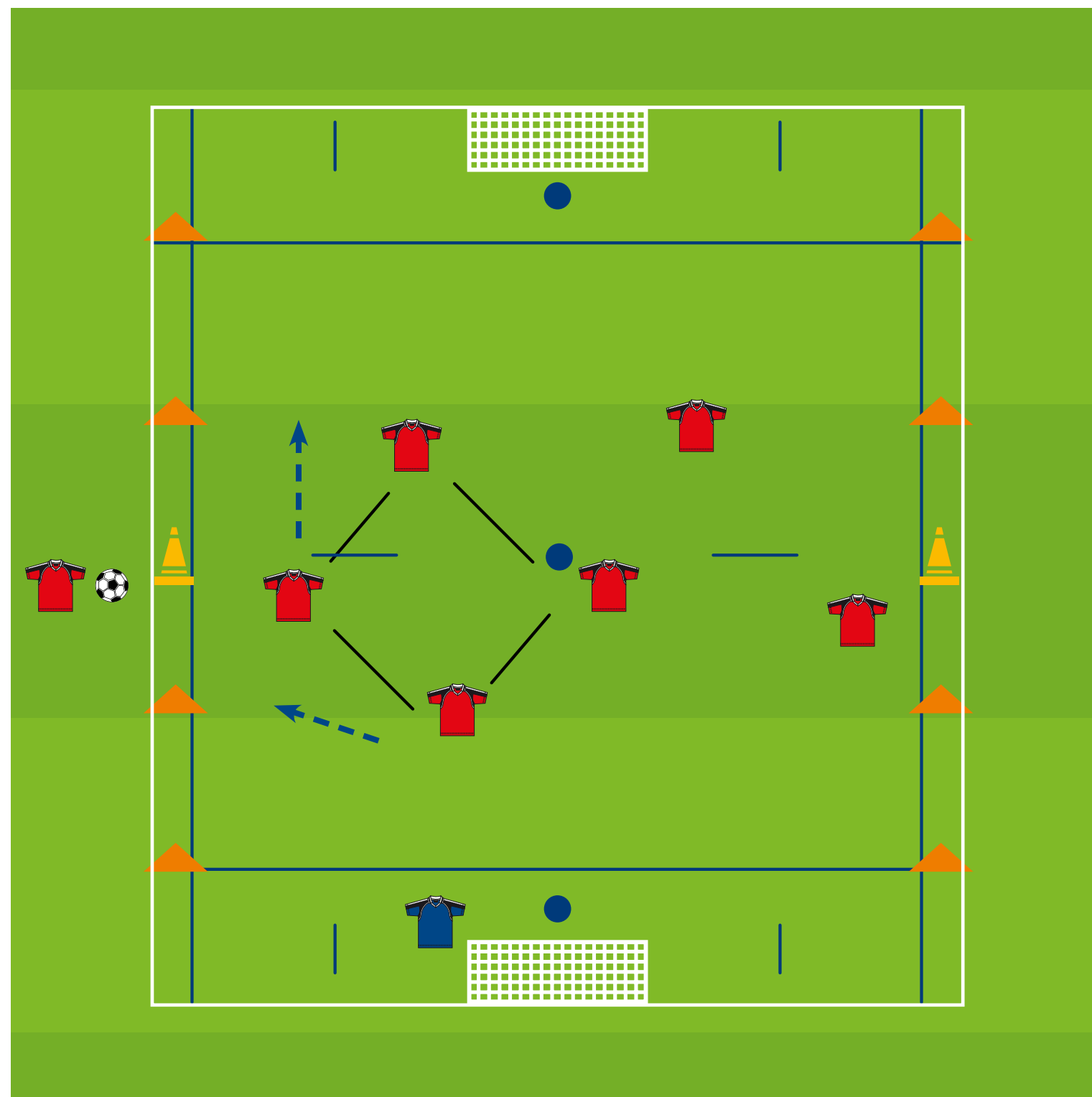


REMISE EN JEU - TOUCHES

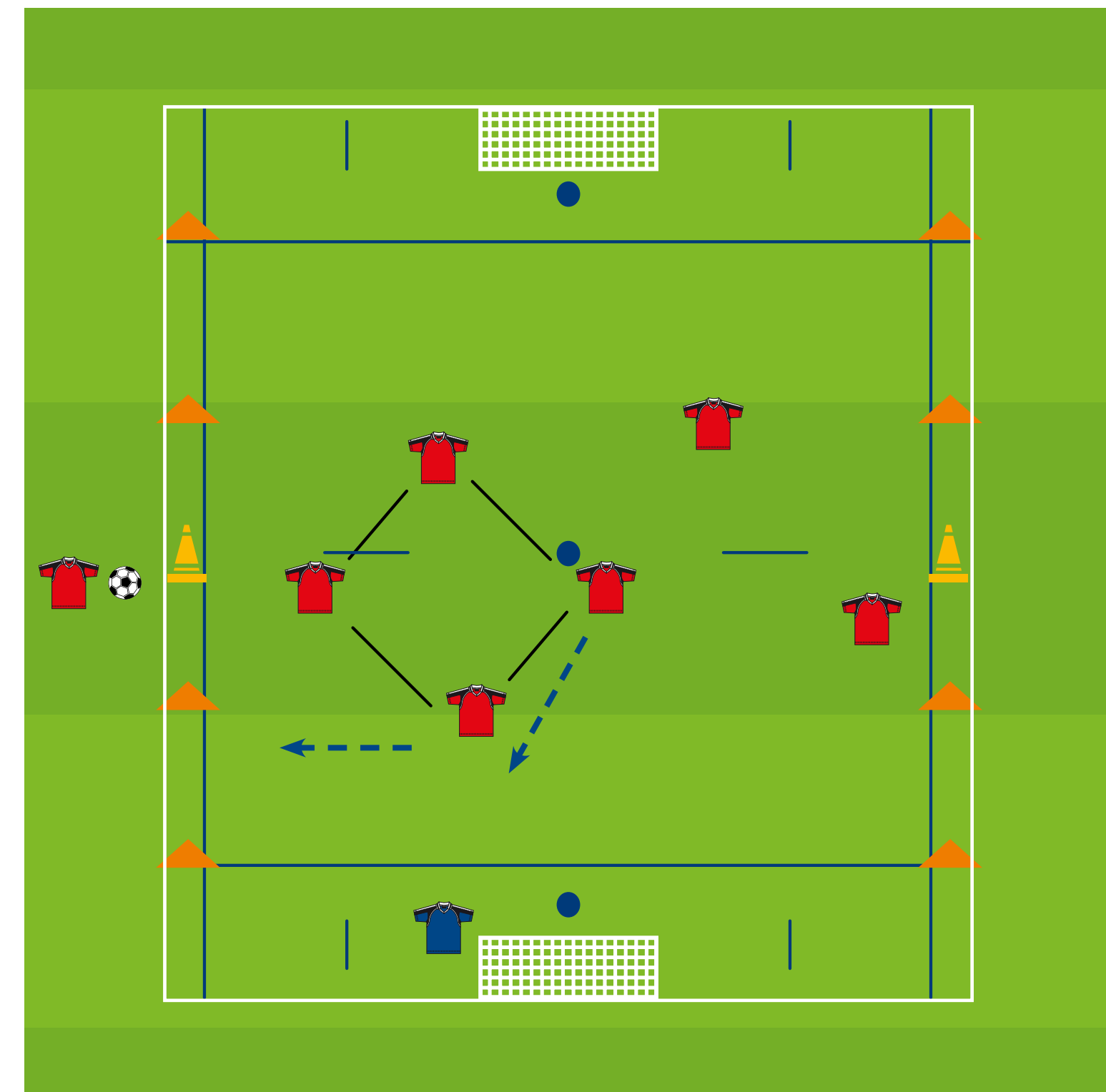
Logique du « Tiroir » :

> Verticalité / Horizontalité

En profondeur, avec les 2 joueurs de la ligne verticale de gauche



En soutien, avec les 2 joueurs de la ligne verticale de droite



Départ « Losange »

Quelque soit la hauteur de la touche, rappeler le rôle actif et primordial du GDB

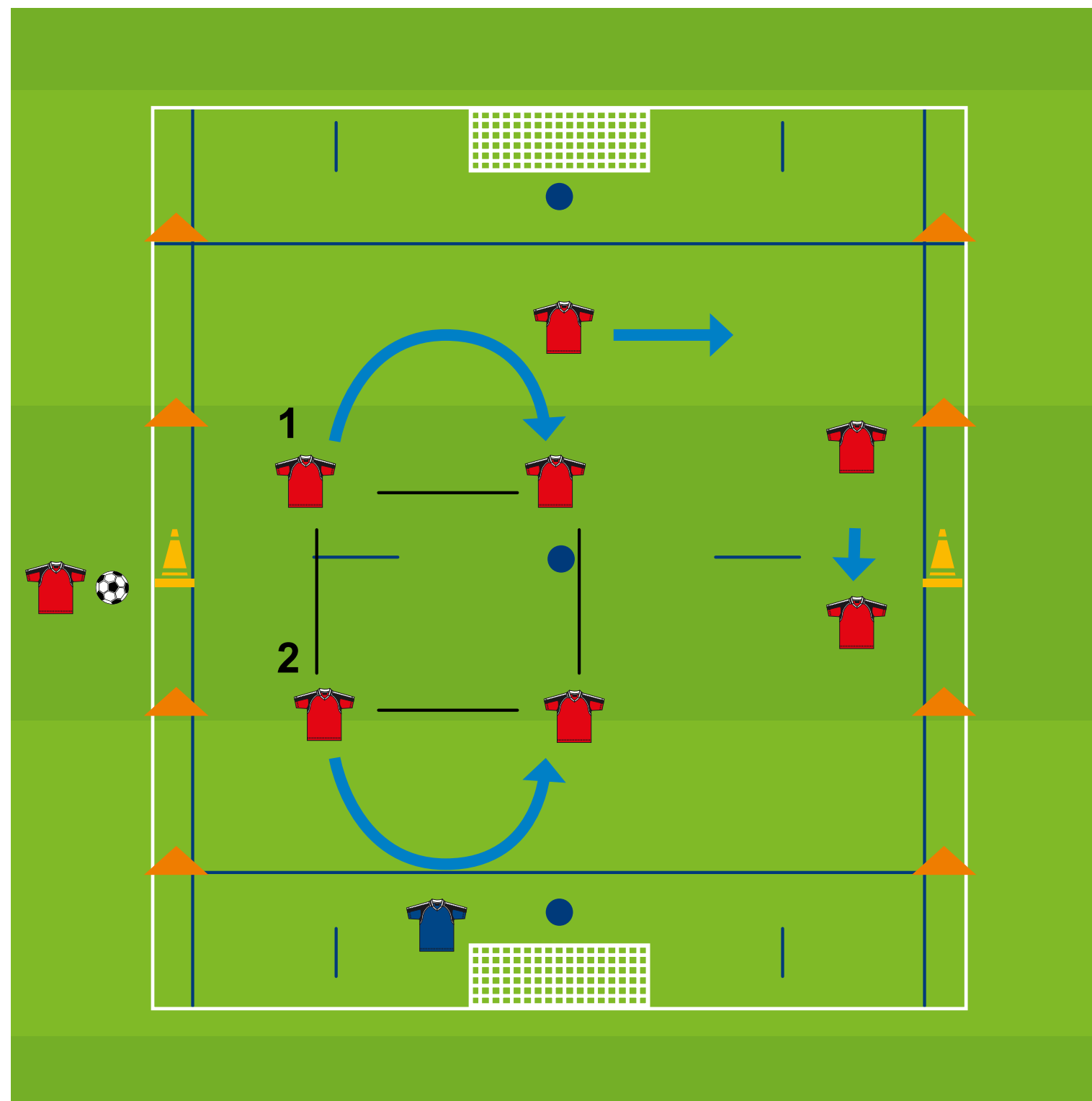


REMISE EN JEU - TOUCHES

Logique de rotation « Bi-sens » :

> Horaire ou contre-horaire

J'incite à libérer un espace, ou je suis incité à utiliser un espace

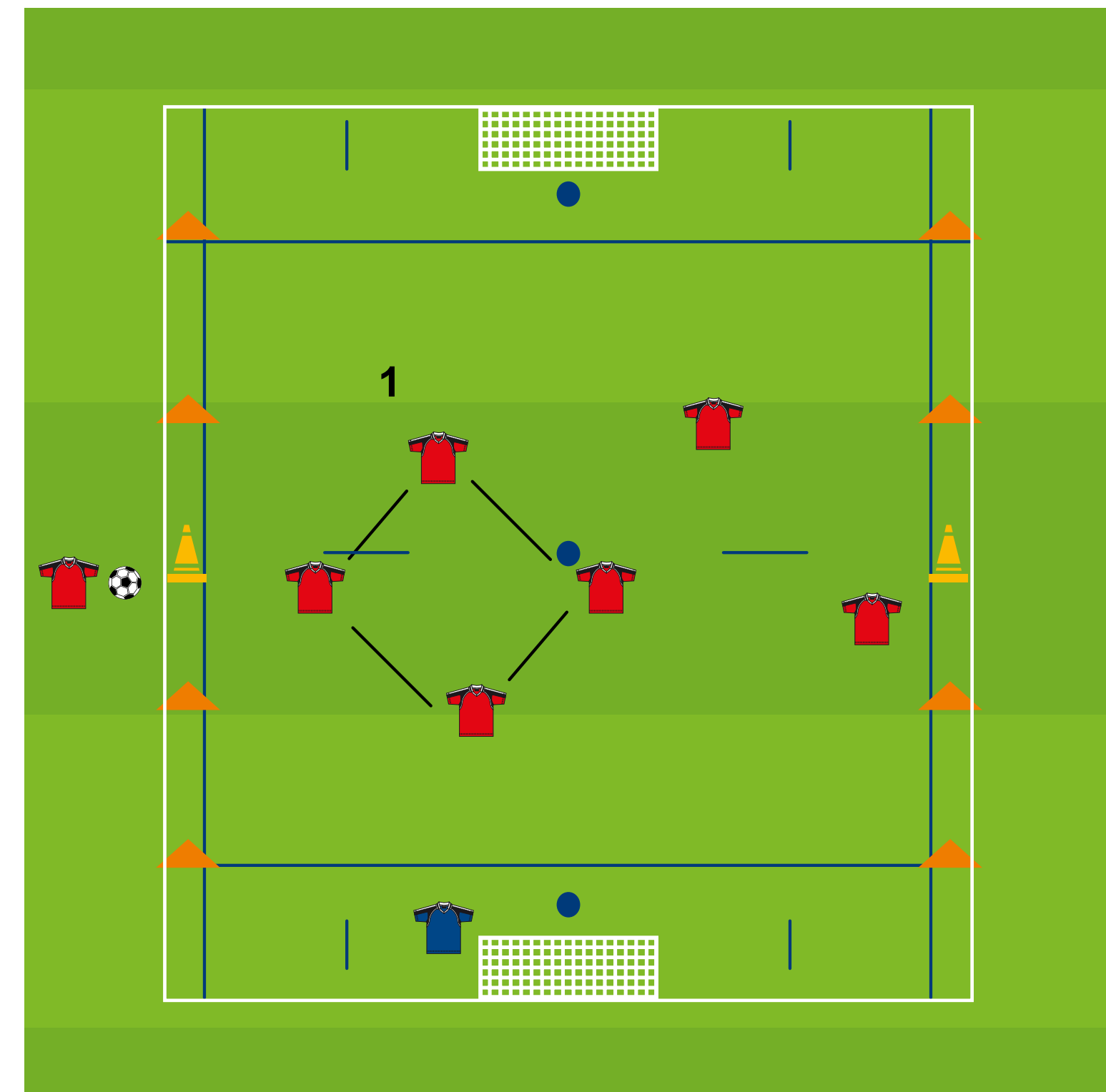


Les joueurs (1) sera très souvent à l'origine du signal déclencheur du système.

S'il choisit l'appel vers le porteur, la rotation s'enclenche dans le sens « contre-horaire »

Par contre, s'il choisit la profondeur, la rotation horaire se met en place.

On peut imaginer un passage de carré à losange et inversement





AMELIORATION DU JEU RELANCE GB

Principes / objectifs

- > Créer et utiliser les espaces
- > Fixer pour attirer et decaler
- > Augmenter l'incertitude chez l'adversaire en optimisant les solutions

Agrandir l'espace de jeu en largeur et profondeur

- > Occupation de l'espace (largeur / profondeur)
 - Largeur
 - Entre les lignes (intervalles / espace)
 - Appui (profondeur)

Le défenseur axial : être orienté face au jeu les latéraux : largeur (ligne de touche) + orientés

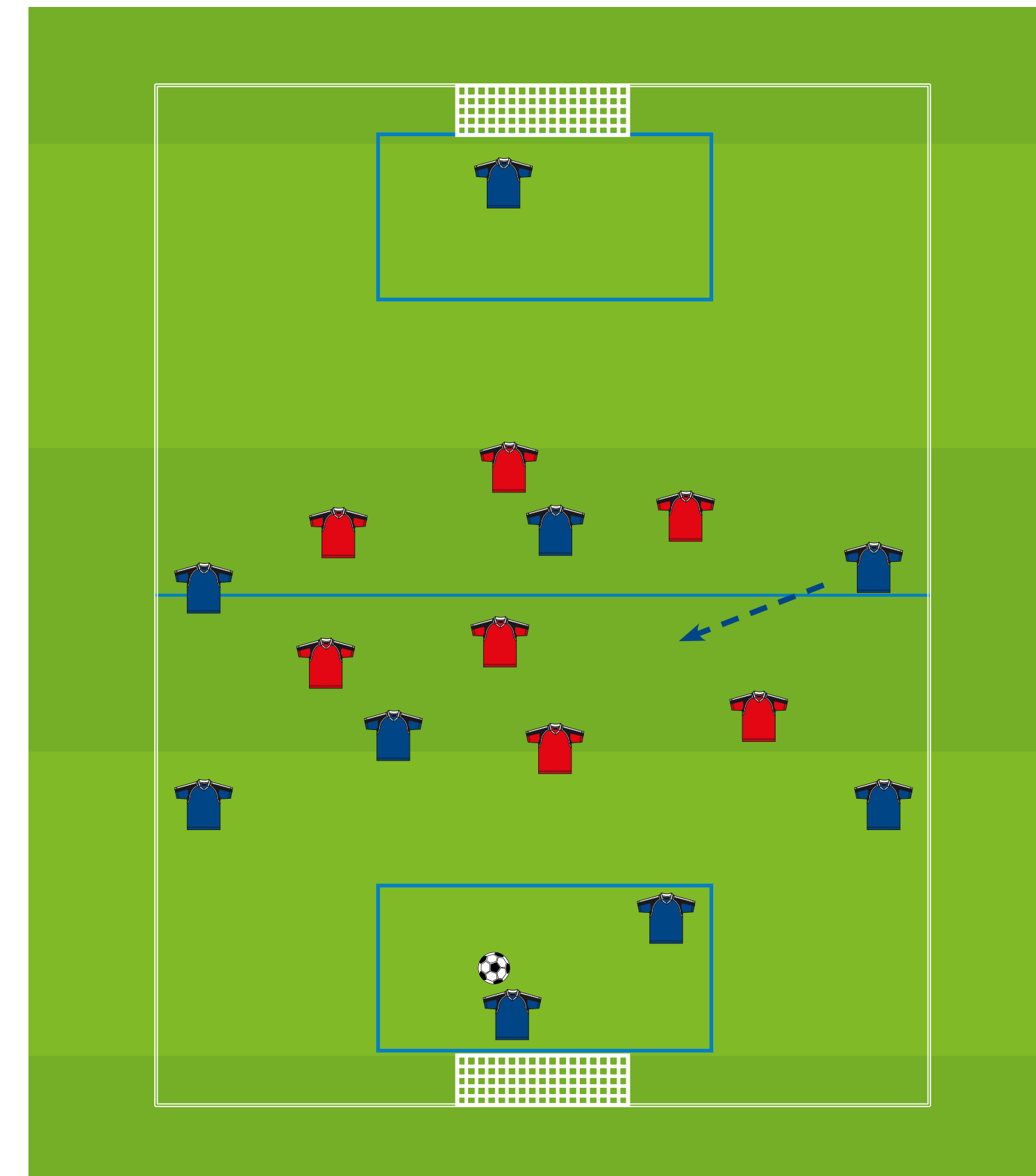
- > face au jeu – corps de $\frac{3}{4}$

Être en surnombre (proposition à l'intérieur)

Ailiers (milieux excentres) ont 2 options :

- > Rester sur la largeur ou rentrer à l'intérieur (entre les lignes)

Avant-centre propose en appui (entre les lignes, intervalles)





AMELIORATION DU JEU RELANCE GB

Comment animer le jeu après la première relance ?

- > Ailier (ou milieux excentrés) rentrant à l'intérieur du jeu
- > Appui - soutien + 3^{ème} joueur
- > Permutation (créer du désordre)

QUELQUES IDEES POUR OPTIMISER LES SOLUTIONS

- > Conduire le ballon pour fixer un adversaire et trouver le joueur libre qui peut progresser et jouer vers l'avant

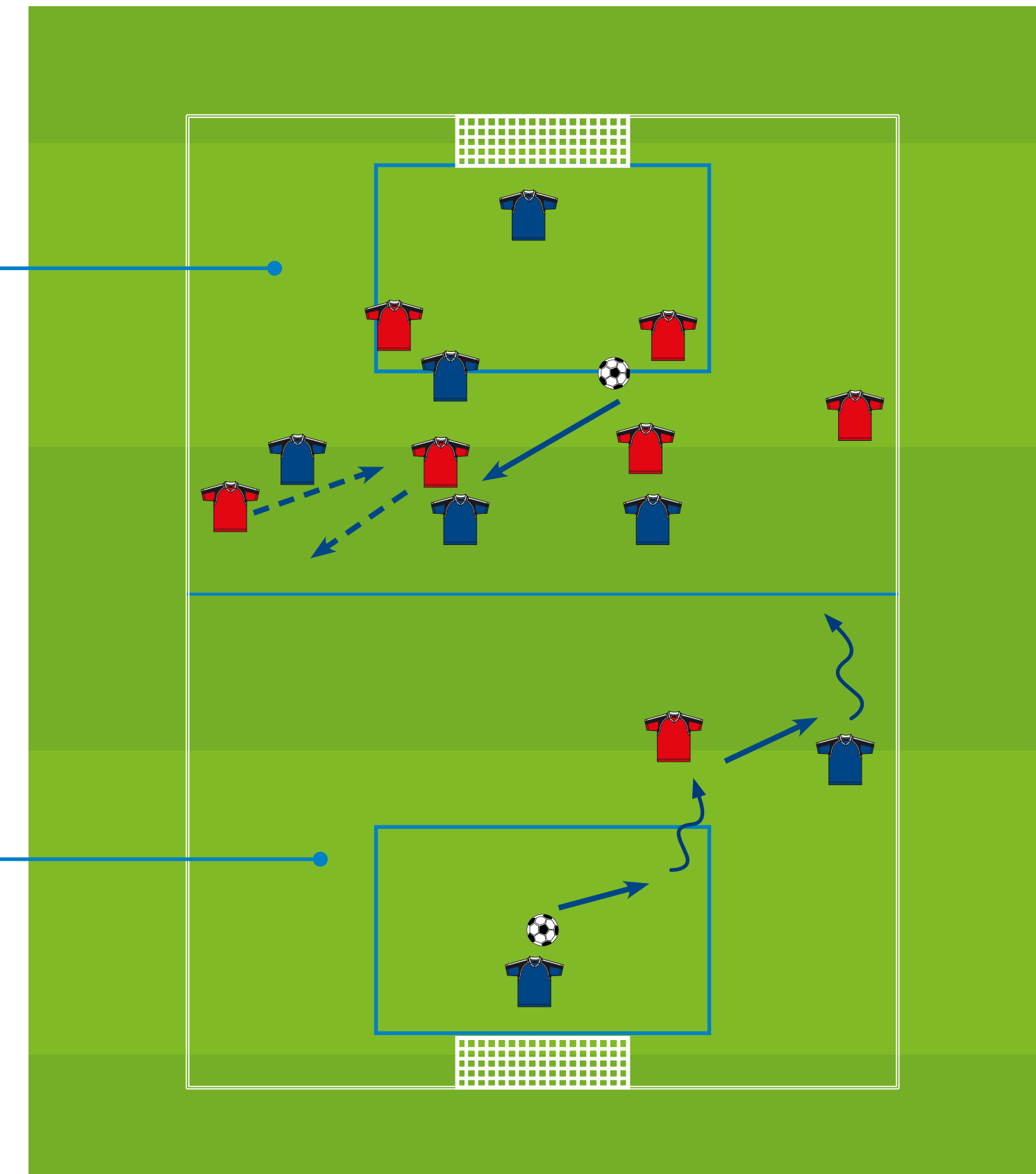
Comment créer un temps de confort pour éviter le remplacement adverse ?

- > en étant performant dans la transition défensive / offensive

- dès la captation du ballon par le gb (récupération du ballon) :
 - Réactivité « explosion collective »
 - Déploiement collectif (agrandir l'espace de jeu – voir diapo précédente)
 - Orientation des épaules – voir vers l'avant

Exemple :
permutation mil axe
avec mil excentré

Exemple





RÔLE DES ÉDUCATEURS, PARENTS ET ACCOMPAGNATEURS

Missions de l'encadrement :

L'encadrement d'un jeune joueur est composé d'un tryptique : l'éducateur, l'accompagnateur («le dirigeant») et les parents.

Chacun d'entre eux a un rôle à tenir auprès des jeunes joueurs. Leurs missions doivent être COMPLEMENTAIRES et chacun doit rester dans son rôle.

	RÔLES DE L'ÉDUCATEUR	RÔLES DE L'ACCOMPAGNATEUR	RÔLES DES PARENTS
EN DEHORS DE LA PRATIQUE	<ul style="list-style-type: none"> > Participe aux réunions techniques du club > Prépare le calendrier des rencontres > Met en place les conditions d'entraînement (lieu, jour, horaires, stages...) > Met en œuvre une programmation > Intègre le Programme Educatif Fédéral dans son fonctionnement > Prévoit des animations extra-sportives > Assure le lien avec les parents (réunion, contact...) > Met en place la charte de vie avec les joueurs 	<ul style="list-style-type: none"> > Prépare le déplacement et les conditions matérielles (licences, ballons, équipements, feuille de match, pharmacie, voitures...) > Conçoit le livret de l'équipe à destination des parents (coordonnées, entraînements, calendrier, charte de vie...) > Aide à la mise en place d'animations extra-sportives 	<ul style="list-style-type: none"> > Indique l'absence (et son motif) de leur enfant à l'éducateur > Fait respecter les temps de sommeil de leur enfant > Prépare une alimentation adaptée à l'activité physique > Vérifie que le sac du footballeur soit correctement préparé > Participe à la vie du club
A L'ENTRAÎNEMENT	<ul style="list-style-type: none"> > Prépare et anime la séance d'entraînement > Tient la fiche de présence > Fait le point sur l'organisation des rencontres du week-end (santé, absences, transport) > S'entretient avec les joueurs si besoin 	<ul style="list-style-type: none"> > Ouvre et ferme les vestiaires > Accueille les joueurs > Aide à la préparation du matériel > Participe à l'animation de la séance si besoin > Surveille les joueurs 	<ul style="list-style-type: none"> > Transporte son enfant > Assiste périodiquement à l'entraînement de son enfant
LE JOUR DE LA RENCONTRE (avant, pendant, après)	<ul style="list-style-type: none"> > Prépare la rencontre > Organise l'équipe et donne les consignes > Noue le contact avec l'adversaire et l'arbitre > Dirige l'équipe > Fait le bilan avec les joueurs > Précise le prochain rendez-vous > Tient la fiche de présence 	<ul style="list-style-type: none"> > Distribue les équipements > Accueille l'adversaire et l'arbitre > Seconde l'éducateur dans son rôle (échauffement, remplaçants, pharmacie...) > Prépare la collation d'après-match à domicile 	<ul style="list-style-type: none"> > Participe au transport des joueurs de l'équipe > Accueille les parents de l'autre équipe > Encourage tous les joueurs de l'équipe > Aide à la préparation de la collation



DIRECTION TECHNIQUE NATIONALE

Développement et animation des pratiques

GUIDE INTERACTIF DU FOOTBALL DES ENFANTS

Vos avis et vos remarques sur D.A.Pratiques.U6-U13@fff.fr
